

Voor velen is het waarschijnlijk onbekend, maar de N237 tussen Amersfoort en Utrecht heeft een rijke geschiedenis. De Wegh der Weegen, de naam die jonker Everard Meyster in zijn toneelstuk *Goden Land-Spel* (1655) aan deze route gaf, stamt uit 1647 en stond model voor onder meer *Unter der Linden* in Berlijn en de *Champs-Élysées* in Parijs. Architect was de beroemde Jacob van Campen, die met de weg het complete landschap wilde herscheppen.

Achtergrond

Achtergrond

Ontdekking van grootse geschiedenis

Sjors ten Tije

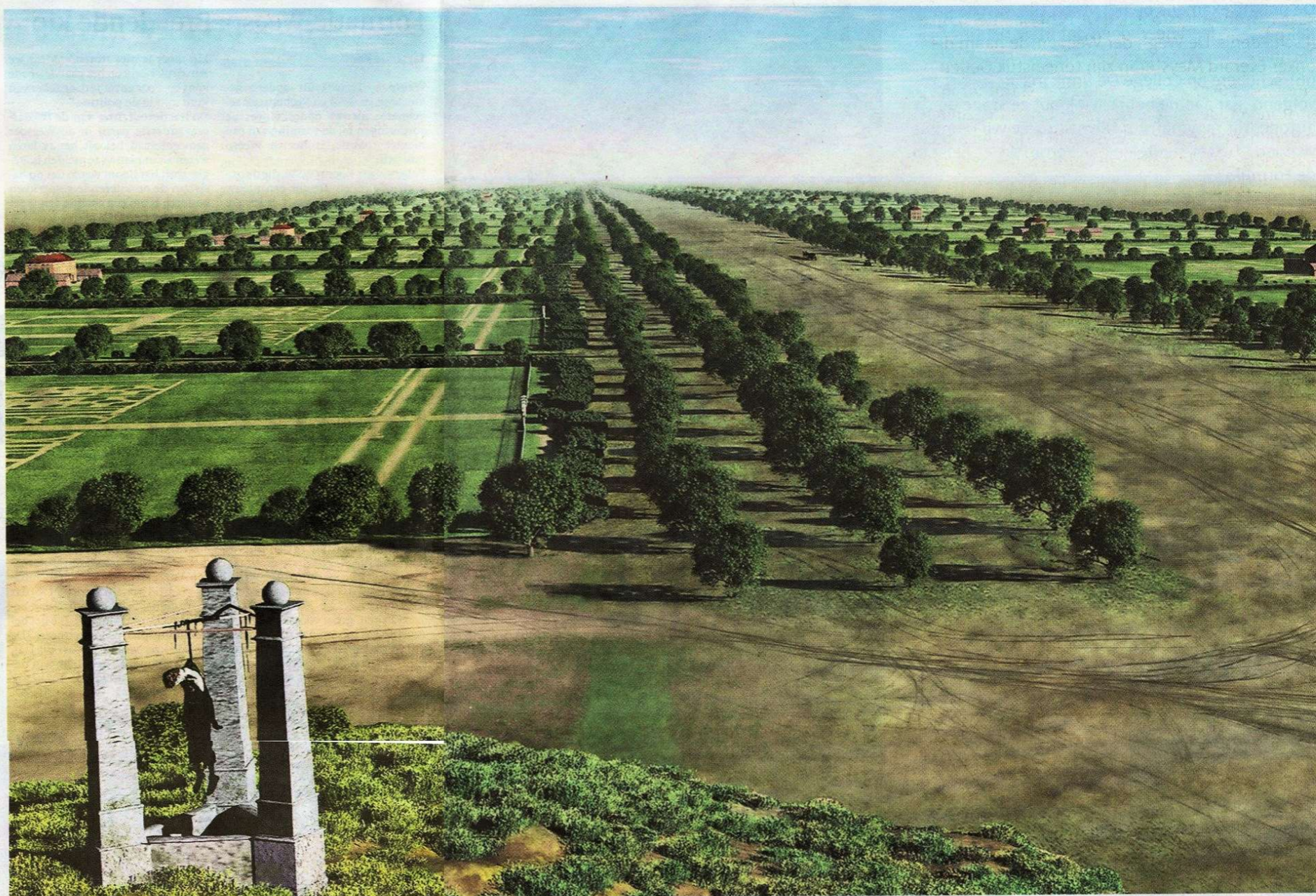
Soest * „Het lijkt op buitenspielen, al is dat bij ons een beetje uit de hand gelopen”, vertelt Hans Voorberg, voorzitter van Stichting Wegh der Weegen, die hard bezig is om de bekendheid en beleving van de weg te herstellen. „We worden door niets of niemand geremd en gaan gewoon aan de slag met allerlei ideeën.”

Roland Blijdenstijn, adviseur cultureel erfgoed bij de provincie Utrecht, en Jaap Evert Abrahamse, onderzoeker bij de Rijksdienst voor Cultureel Erfgoed, presenteerden in 2010 een boek over het grootse verleden van de 'Wegh'. De provincie deed daarna een oproep om iets met die historie te doen. „Dat was natuurlijk heel abstract”, zegt Voorberg. „Ik woonde al jaren in de buurt van de weg, maar had geen kennis van zijn historie. Toen ik werd uitgenodigd door de initiatiefgroep die inmiddels was gevormd, werd ik in het verhaal en de geschiedenis gezogen. Begin 2013 richtten wij de stichting op.” Begin 2015 kwam Nico Broeders in het bestuur als secretaris. „Ik was gestopt met werken en ging me her en der in wat buurtprojecten verdiepen. Na mijn eerste ervaring met de stichting bij de organisatie van Open Monumentendag in 2013

wilde ik me eerst niet met besturen bezighouden. Nadat ik meer te weten kwam over de rijke geschiedenis van de weg, werd ik enthousiast. En nu zit ik hier weer”, lacht Broeders. Cees Dubbeld, penningmeester van de stichting, werd ook snel enthousiast. „Op zich heb ik weinig interesse voor geschiedenis, maar deze stichting is ontzettend leuk. Je wordt vanzelf betrokken en het is heel uitdagend om het project uit te breiden.”

Stoeien

De stichting heeft twee hoofddoelen: het vergroten van de bekendheid en de beleving van de cultuurhistorische- en andere waarden van de weg. Dat eerste is de laatste jaren goed gelukt. Broeders is onder de indruk van de snelheid waarmee de stichting groeit en welk effect dat heeft. „Het is heel gaaf om een idee te hebben en daarmee te gaan 'stoeien' met anderen, net zo lang je het voor elkaar krijgt. Door de groei van onze bekendheid en ons netwerk is er steeds meer mogelijk.” Zo is onder andere door een samenwerking met de Stichting Vrije School uit Zeist de fietstunnel bij Vollenhoven verfraaid. In 2015 werd de stichting uitgebreid met een raad van advies. Ook dat heeft enorm geholpen, stelt



Een indruk van de Wegh der Weegen in de zeventiende eeuw. Uitzicht vanaf

de Galgenberg in Amersfoort richting Utrecht en op de percelen met sorties.

ILLUSTRATIE MIKKO KRIEK/ OVERIGE FOTO'S PROVINCIE UTRECHT EN/OF STICHTING WEGH DER WEEGEN

Broeders. „Die professionalisering heeft uiteraard een positief effect op de instanties waarmee wij samenwerken. De raad neemt daarnaast zijn eigen netwerk mee, waardoor opnieuw onze bekendheid groeit.” Dat niemand ooit te oud is om te leren, bevestigen deze drie mannen. Voorberg maakt de vergelijking met zorgeloos buitenspielen. „We hebben alle ruimte om te experimenteren. Je wordt vanzelf creatief en merkt dat eigenlijk alles mogelijk is. Zo hebben we recente-

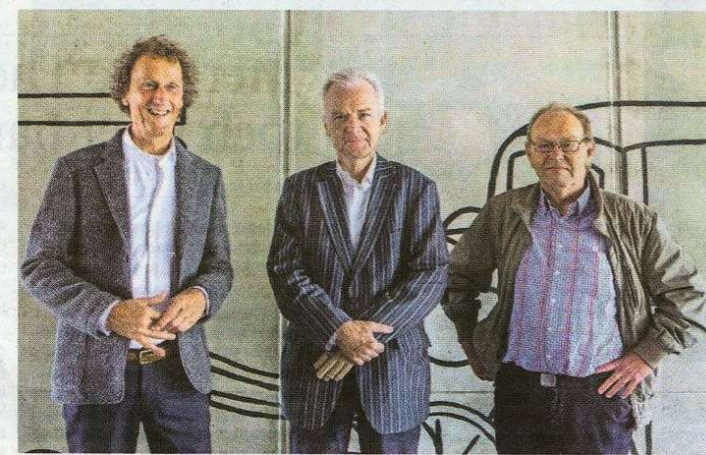
aanbeelden van de provincie en de vier gemeenten die door de weg worden verbonden: Amersfoort, Soest, Zeist en De Bilt. Het is de bedoeling dat de provincie Utrecht en de gemeenten dat streefbeeld overnemen zodat de grandeur en geschiedenis van de weg in de toekomst beter tot zijn recht komt. Het creëren van een eenheid is daarin belangrijk, vindt Voorberg. „De weg ziet er nu op veel plekken anders uit. Ook is de naam niet overal gelijk en is de weg op meerdere plekken verlegd. Dat is na-

tuurlijk lastig om aan te passen, maar we bekijken nu onder meer de mogelijkheden voor het toevoegen van een ondertitel bij straatnamen. Zo is het duidelijk welk traject deel uitmaakt van de Wegh der Weegen.”

Snelverkeer
Andere opties zijn het aanpassen van de kleur van bushokjes en het plaatsen van karakteristieke lantaarnpalen. Inmiddels zijn er tegels langs de weg gelegd die de originele 'sorties' uit de zeventiende eeuw

aangeven. „Voor fietsers zijn die goed te zien, maar ook voor snelverkeer moeten we het straatbeeld aanpassen. We moeten wel uitkijken dat we niet teveel doen, want niet alles kan een succes worden”, zegt Voorberg realistisch. Het bestuur denkt ook na over een museum of informatiepunten rond de weg. „Daarvoor kijken we een beetje af bij andere musea”, zegt Dubbeld. „Kijk bijvoorbeeld naar de 360-graden videomuur in het Nationaal Militair Museum, zo iets kan voor ons ook interessant zijn.

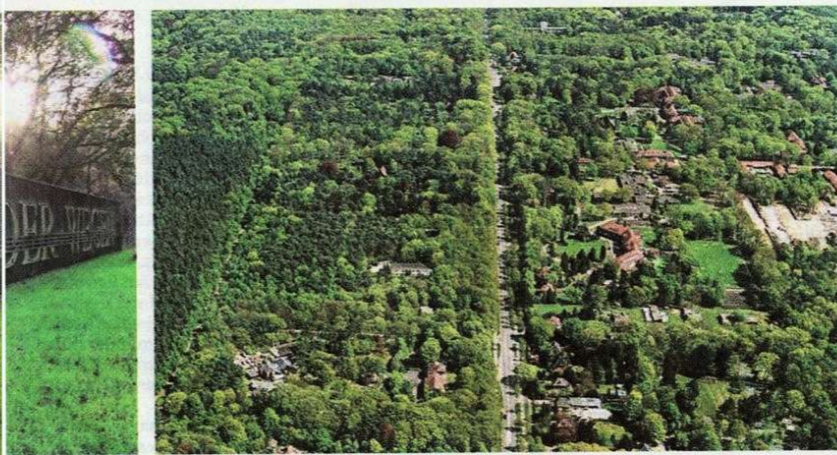
Bij de Galgenberg in Amersfoort staat een watertoren die we daar eventueel voor kunnen gebruiken. Of van die virtuele brillen, zodat je Jacob van Campen ziet lopen langs de weg.” „We doen dit ook voor de komende vijftig jaar”, besluit Voorberg. „Belangrijk dat we de jeugd meekrijgen. We werken bijvoorbeeld samen met scholen waar we voorlichtingen geven. Het gaat hier namelijk om een belangrijk stuk van ons cultureel-historisch erfgoed. Dat moet behouden blijven.”



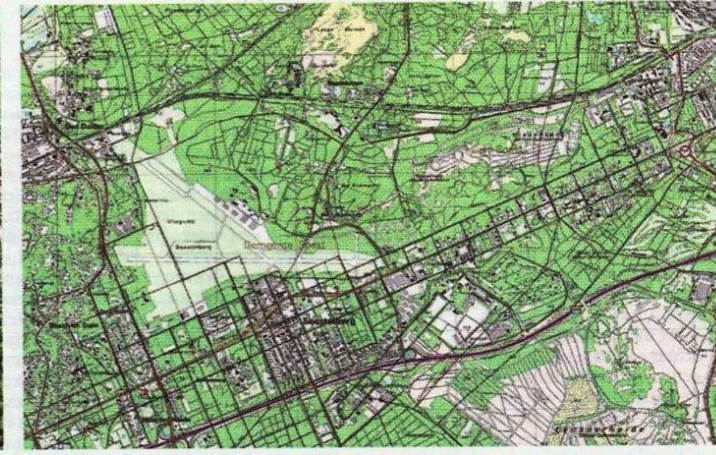
V.I.n.r. bestuurders Nico Broeders, Hans Voorberg en Cees Dubbeld.



Hekwerk aan de N237 ter hoogte van afslag Bosch en Duin.



Luchtfoto waarop de afbakening van de percelen nog enigszins te zien is.



Originele 'Wegh' (zwarte lijnen en vakken) ten opzichte van de huidige invulling.

'Wegh' was uniek in de Republiek

De elf kilometer lange verbindingsweg tussen de twee grote steden van Utrecht is er niet zomaar eentje. In 1647 werd die weg volgens classicistische idealen (breed, recht en vlak) aangelegd, naar een ontwerp van de beroemde bouwmeester Jacob van Campen. Hij was ook verantwoordelijk voor Paleis Noordeinde in Den Haag en het Koninklijk Paleis in Amsterdam. De 'Wegh der Weegen' verbond niet alleen het kleine maar rijke Amersfoort met het grote Utrecht, ook herschiep deze het totale landschap. Van Campen wilde door middel van ontginningen het gebied aantrekkelijker maken voor reizigers, bezoekers en bewoners. De weg werd zestig meter breed en was daarmee uniek in de Republiek. De kaarsrechte route kreeg zo een monumentaal karakter, dat de Staten van Utrecht wilde versterken door het bouwen van buitenplaatsen (villa's) langs de weg te stimuleren. Aan beide kanten van de weg werden daarom gelijke percelen (376 meter breed, zo'n 190 meter lang) met 'sorties' (zijwegen) aangelegd. Nieuwe eigenaren mochten daar gratis een buitenhuis of bouwen, in ruil voor onderhoud en aanleg van de weg. Tot op de dag van vandaag zijn sommige van die percelen nog zichtbaar (zie foto). De stichting wil onder andere de herkenbaarheid van die percelen herstellen.

Streefbeeld moet rijke historie zichtbaar maken

210
158